



非凡出版

半宅職著



前言

如果你仲係公司入面嘅小薯，覺得自己係食物鏈底層、好慘嘅時候，我恭喜你，因為你正處於事業生涯中壓力最細、最無拘無束嘅階段。

做小薯同做上司有一個好唔同嘅地方，就係小薯係有好多同級、同輩嘅人可以互相傾訴，做嘢唔識嗰陣問上司亦都係理所當然。當你升咗做上司嘅時候，你就會發覺，令你最煩惱嘅唔係工作本身，而係人事關係。

有人嘅地方，就有是非，做中層上司其實係寂寞嘅。

做得上司，就有責任將大老闆虛無縹緲嘅指示化成實事。唔係好知點做，走去問大老闆？我肯定佢一定皺眉頭，因為咁代表你有執行力；如果問下屬呢？咁仲慘，你將自己嘅短處暴露咗出嚟，以後要其他人服你都

幾難。

當佢受到上層嘅壓力，又遇到下層嘅阻力，都唔知可以同邊個傾訴。最慘嘅就係，表面上要睇小薯面前企喺大老闆嗰邊，但實際上，大老闆好多時都係唔支持佢，淨係會 chur 佢。中層上司同大家一樣想升職、想生存，同埋驚冇咗份工。一個唔好彩，成班下屬唔係 old seafood，就係啱啱畢業嘅小薯嘅話，就真係有排煩。

其實上司做衰人，都有一種講唔出口嘅苦衷。

如果一間公司有返咁上下大嘅話，小薯通常會覺得大老闆幾 nice，但係自己上司偏偏就係極品衰人一個。

因為小薯嘅工作質素，同大老闆嘅要求通常都有一段距離，而拉近呢段距離嘅責任就落喺上司身上。所以上司通常都要不斷鞭策下屬做好嘅，如果小薯做得唔



好，上司就要親自執手尾了。咁唔好彩條 team 有五六個唔醒水嘅小薯嘅話，就要執五六個人嘅手尾，你話係咪就算二十四小時唔返屋企都唔掂佢。所以好多小薯都會以為上司係工作狂，其實係個美麗嘅誤會。

但咁樣都未夠慘。

為咗喺大老闆面前顯示自己有領導才能，控制得住下面班人，上司永遠喺小薯面前營造一種能夠隨時發號施令嘅威嚴。但其實上司係冇炒人嘅權力，遇着嗰啲一早將事業前途豁咗出去嘅 old seafood，就同一隻紙老虎冇分別。如果班下屬夾埋一齊玩唔合作呢？大老闆就會認為呢個上司領導無方，到時真係飯碗不保。你話做上司嘅係咪又（被迫）耍威，但又無得戴頭盔呢？

呢班就係——腹背受敵嘅「職場嘔血夾心層」。

想 fast forward 睇
小薯上咗位會點？
可揭去後記 p.224



目錄

- 前言 —— 2
公司架構 —— 10
公司內部角色 —— 12

第一階段 畢業搵工期

- 01 人揀工，定工揀人？ —— 18
02 未搵工之前，面試已經開始咗 —— 22
03 唔好畀 CV 出賣你 —— 26
04 由踏入公司嘅一刻講起 —— 30
05 見工真係「be yourself」？ —— 34
06 自我介紹講咩好？ —— 38
07 十條必讀嘅面試問題 —— 46
08 十條唔知點答嘅面試兩難題 —— 60
09 面試中有隱藏測試？ —— 72
10 面試官問我有咩想問，點答？ —— 76

第二階段 小薯入職期

- 11 第一日返工點融入新環境 —— 82
12 冇人教我點算好？ —— 88
13 學校同職場嘅相反語言偽術 —— 92
14 點樣同 old seafood 相處？ —— 96
15 冇功勞，都要有苦勞 —— 100
16 孤孤獨獨，匿埋自讀 —— 104
17 亂問上司嘢，好容易瀨嘢 —— 108
18 付出與收入不相稱 —— 112
19 同老細食飯嘅潛規則 —— 116
20 插，係上司教你嘢嘅語言 —— 122

第三階段 能力發揮期

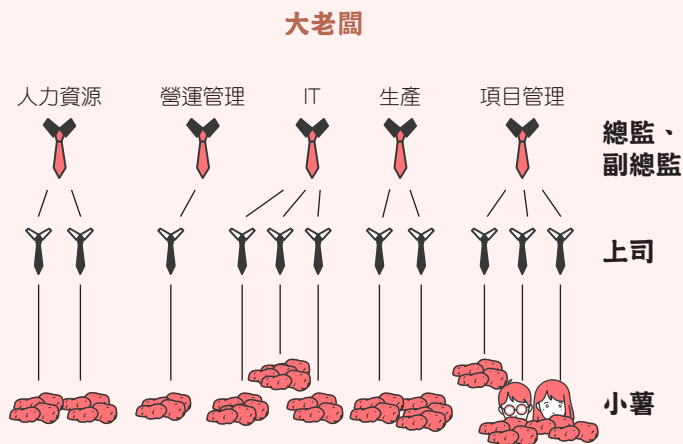
- 21 點先做到 Work-Life Balance ? —— 128
- 22 仲有嘢唔識，就趁而家問晒佢 —— 132
- 23 畀人讚嘅三個層次 —— 136
- 24 畀人插嘅三個層次 —— 140
- 25 點樣搵掂老闆私人秘書 —— 144
- 26 點樣令大老闆對你有好印象 —— 148
- 27 老細墨寶，就係隱藏嘅標準 —— 152
- 28 成也 old seafood，
敗也 old seafood —— 158
- 29 講唔講老細壞話好？ —— 164
- 30 十句常見職場潛台詞 —— 170

第四階段 發力博上位期

- 31 不動聲色嘅上位技巧：暗博 —— 180
- 32 如何擦鞋而不失霸氣：暗擦 —— 184
- 33 先成為同事心中嘅紅人 —— 188
- 34 點樣降服射波同事 —— 192
- 35 老闆後生事蹟，就係上位準則 —— 196
- 36 同大老闆建立親和力 —— 200
- 37 借皇親國戚上位 —— 204
- 38 跟住個搬龍門上司跑 —— 208
- 39 功高蓋主係職場大忌 —— 212
- 40 畀上司插，都係一個表現機會 —— 218

公司架構

試幻想吓，你身處一間大約一百人嘅企業，睇大老闆之下，有五個唔同嘅總監、副總監，分別負責人力資源、營運管理、IT、生產，同理項目管理。每一個副總監之下有一位至幾位主管上司，每位主管上司帶領一條四至六個人嘅 team 負責唔同嘅工作。呢本書入面嘅小薯，就係睇項目管理嘅其中一 team 入面工作。



簡單嚟講就同個個打工仔一樣，
小薯有個上司，
上司再有個上司嘅關係吧！



請隨意代入

公司內部角色

打工仔



小薯

剛剛畢業嘅 90 後，差少少就到 00 後。冇父幹，冇 network。幾經艱苦終於搵到一份有前途嘅工作，對未來充滿盼望。啱啱踏入職場，未識得做事，更加唔知點樣去做人，勝在夠勤力。錯綜複雜的辦公室政治佢完全摸唔透，唯一可以做嘅就係盡量做好自己。



Old seafood

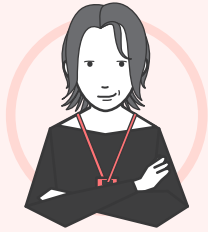
一群 60 後至 70 後嘅職員，一早已經知道自己冇心冇力向上爬。每日返工就係諗點樣可以走精面做少啲，同埋準時彈閘收工。用開工時間做私人嘢係佢哋嘅特色。心入面覺得，最緊要就係可以將手上面嘅波射畀其他人，對於人哋嘅 comment，已經冇晒感覺。



同級同事

一群主要係 80 後嘅職員，唔知幾時開始已經失去咗啱啱畢業時嘅夢想。做事不求有功但求無過。唔鍾意 OT，但又採取一種非自願但不反對嘅消極態度。表面上唔想博升職嘅佢哋，心深處其實仍然有一團未熄滅嘅火。

管理層



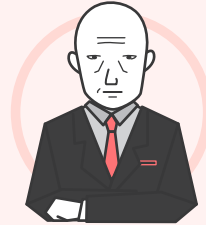
面試官

70 後，公司 HR 部門主管，有好強嘅權力慾，又經常提住廿年前搵工 interview in 得好好嘅代表作。In 人嘅時候表面上盡力扮到好似好平等，但其實佢一直翹埋雙手同埋傾後嘅坐姿，已經徹徹底底咁出賣咗佢內心嘅高傲諗法。



上司

70 後，典型識做人又識執生嘅醒目仔、工作狂，每日飲三杯咖啡維持自己最佳作戰狀態。從來唔知乜嘢叫做 work-life balance，認為冇 work 就有 life。喺職場打滾二十年，經歷過無數辦公室政治嘅洗禮仍然屹立不倒，更加有機會喺公司問鼎明日之星寶座。口頭禪係：「而家啲後生仔，點似得我以前咁捱得呀！」



大老闆

60 後，公司嘅最高領導人，思想天馬行空，但從來畀嘅指示都係虛無飄渺，搞到下面嘅主管階層日日諗爆頭。對下屬採取遠交近攻策略，喺為數最多嘅小薯階層面前就扮晒 nice 贏取親民美譽。但對於主管階層就板起面孔，chur 到人哋盡。



大老闆
私人秘書

佢嘅年齡，係公司每個人都唔夠膽提嘅秘密。大老闆鍾意佢英文好，所以佢就成日批評其他人啲英文有文法錯誤。最叻就係狐假虎威，氣燄蓋過公司所有階層，每日享受全公司嘅人（大老闆除外）迫不得已嘅敬拜。

十條必讀嘅 面試問題

雖然話唔同行業、唔同職位嘅面試着重嘅嘢都唔同，但係都有一啲面試問題係經常出現嘅。呢一類常見問題嘅特色，就係有標準答案，而且針對應徵者自身。

每一條問題我都會列出一個參考答法，但係千祈唔好當係 model answer 咁背，因為同一個問題，答法可以有好多，我只希望啟發大家，去設計貼合自己狀況嘅答案。

Q1 「好多人都趁住大學嘅時間上莊、去 exchange，接觸多啲唔同嘅人同事物，點解你乜都有做嘅？」



小薯嘅感受

▶▶ 死啦！讀書嗰陣時太過摺，咩活動都有參加，而家終於得到教訓啦。唉……我 GPA 又唔係高過人，想吹話自己掛住讀書都唔得添……今次真係唔知點兜。



面試官其實咁諗

▶▶ 就算你做齊上莊、去 exchange，對於我嚟講都唔代表你一定好掂。呢啲表面嘢嚟嘅啫，最緊要想知道你個人識唔識同人相處，同埋 work as a team。你份人係咪善於同人溝通，我 in 你廿分鐘已經知道。就算你上面嘅嘢一樣都有做但係你可以解釋得好好嘅話，可能仲會覺得你轉數快添！

分析

半宅職薯咁分析

▶▶ 如果讀書嗰陣時有參加過活動，而家後悔都補唔返。不過話分兩頭，有參加過活動，唔代表你有同人溝通合作嘅能力。不如我哋從另一個方向去理解問題嘅核心，你可以咁樣答：

「雖然我有上莊或者去 exchange，

第一日返工 點融入新環境

▶▶ 今日就係第一日返工嘅大日子！我一早就起咗身，喺屋企食飽早餐，早啲出門口，贏個好印象。

第一日返工着咩衫好呢？見工嗰陣我就着 suit 嘅，但係身為一個小薯，着 suit 又好似 over 咗，所以都係 business casual 就夠喇。

去到公司樓下，個心已經既緊張又興奮，入到公司門口見到 reception 姐姐，雖然我唔知佢叫乜名，但係我都好客氣咁同佢打招呼，介紹自己係新嚟返工嘅。跟住佢就帶我埋位坐低。令人感動嘅係，我個位一早已經執得企企理理，我有一個屬於自己嘅位喇！

見到隔離左右嘅同事，點開口同佢哋打招呼好呢？之前都比較少機會同一啲年紀比我大嘅人接觸，我好想融入呢度，但又唔知點樣去打開話題。我見佢哋好似好熟咁，

有講有笑，但就冇人同我講嘢。咁我都明白嘅，始終同我唔熟㗎嘛。



小薯嘅感受

等咗一陣間，我上司就叫我入佢房，簡單咁介紹咗公司嘅架構，仲有我嘅工作範疇。聽落我要做嘅嘢都唔係咁複雜㗎，不過佢都有提我，我嘅工作會慢慢愈嚟愈多，仲叫我唔識最緊要問。

傾咗大約二十分鐘之後，佢就介紹咗一個應該係同我同級嘅同事畀我，叫我有咩唔明記得問佢。呢個同事都算幾 nice，畀咗一啲手板眼見功夫我做。做吓好快就到十二點幾，過多一陣就放 lunch。**尷尬位嚟喇，呢度興一班人食 lunch，定係各有各食㗎呢？**一陣間原來個個一齊食 lunch，我就孤孤獨獨一個人食……咁咪好尷尬！我好想融入呢度，但係我又唔知點開口，點算好呢？



上司其實咁諗

▶▶ 每個新人入到嚟，第一件事就要入嚟畀我 briefing 吓，聽吓公司嘅規矩。雖然老土，但規矩始終要講，因為好多 old seafood 有返咁上下年資，已經忘記晒呢啲規矩。所以每一個新人加入，對我嚟講都係一個搵正規矩、搞好紀律嘅新希望。

每個小薯頭幾日返工都係一嚟雲咁嘍啦，所以我只會畀啲好簡單嘅工作你做，費事你頭幾日返工就已經畀我嚇走。

入得嚟做，就要守呢度嘅遊戲規則。可能你喺學校嗰陣 GPA 好高，亦可能你喺面試嗰陣時表現好好，但係呢啲已經係過去嘅風光。**喺我心目中，你只係一張白紙，所有嘢都要由頭學起；所以謙虛嘅態度好緊要。**

雖然我同你講有乜唔明就問個同事，但係呢啲只係門面說話，等個同事 report 返畀我聽，因為一啲太 hands-on 嘅細微嘢其實我都唔係好清楚，所以問返你嘅同事就最好喇。仲有，我介紹咗個同事畀你識，已經好盡力幫你融入，其他同事接唔接受你，就睇你嘅做化啦！



半宅職薯咁分析

▶▶ 小薯第一日返工，最緊要嘅就係識返一兩個同你相同職級嘅朋友，有咩唔識都可以有個人指教吓。

大家都知道，頭幾日返工你一定係咩都唔知嘅，所以其他人着重嘅係你嘅態度，而唔係你嘅工作能力。好多過五關斬六將咁搵到份好工嘅小薯都有一個毛病，就係個心太過雄，好想博表現。但對於一個新人嚟講，心雄係大忌，因為咁會令到同事心中生起戒心，覺得你想同佢競爭，於是唔教你嘢。

正常嚟講，一個負責嘅上司一定會叫一個同你差唔多職級嘅人帶住你，等你適應新環境。呢個同事就係你嘅指路明燈，公司嘅文化、隱藏規矩，主要都係由佢把口嗰度學返嚟。小薯不妨對佢謙卑一啲，講少少恭維說話，例如：**「我啱啱嚟到乜都唔識，有乜嘢幫到手記得叫我做。」**大家要留意，呢句說話係講「有乜嘢幫到手記得叫我做」，而唔係話「唔該你教我嘢」。雖然兩種講法其實都係叫佢教你嘢，但係呢一種婉轉講法人哋就會啱聽好多。

除咗學做事，更重要嘅就係融入環境，所以同同事食 lunch 就係一件好重要嘅事。身為小薯，你千祈唔好等